



MEMORIA 2024

EVD
Galicia | MUJER y
DISCAPA-
CIDAD.



CONTIDO

1. MARCO INSTITUCIONAL	3
2. DESCRIPCIÓN DAS ÁREAS	9
3. XUSTIFICACIÓN	11
4. OBXECTIVOS	11
5. PERSOAS BENEFICIARIAS	12
7. METODOLOXÍA	17
8. CALENDARIZACIÓN	18
9. ADMINISTRACIÓN DO PROXECTO	19
10. RECURSOS	19
11. SEGUIMIENTO E AVALIACIÓN	20



1. MARCO INSTITUCIONAL

Os centros EVD Galicia son una institución relixiosa sen ánimo de lucro da Congregación Esclavas de la Virgen Dolorosa que teñen como misión promover e apoiar a dignidade das mulleres con discapacidade intelectual facilitándolles apoios individualizados de calidade, creando oportunidades encamiñadas o seu desenvolvemento persoal e social. Grazas a proximidade de ambos centros situados en Mos e Crecente, provincia de Pontevedra, existe a posibilidade de coordinarse entre si compartindo áreas, profesionais e xerando un maior número de oportunidades.

EVD GALICIA continúa inmersa nun proceso de cambio intenso, cunha firme convicción, cara a unha organización de persoas e unha organización cun claro ciclo de mellora continua. Para organizar e estruturar este proceso de cambio, existen grupos de mellora onde a participación dos profesionais é clave para introducir unha perspectiva integral e multidisciplinar. A xestión do coñecemento, un aspecto necesario da mellora continua, a formación teórica e o coñecemento doutras organizacións, enriquecénos cunha fundamentación teórica que vai afianzando a nosa intervención.

O noso **modelo de intervención** basease o paradigma de Calidade de Vida de Schalock e Verdugo. Dito paradigma guía nosa intervención a todos os niveis, desde a atención directa á planificación estratéxica.

¿Que é a Calidade de Vida? Segundo Wallander, Schmitt e Koot (2001), a calidade de vida é “Combinación do benestar obxectivo e subxectivo en múltiples dominios de vida considerados de importancia na propia cultura e tempo, sempre que se adhira aos estándares universais dos dereitos humanos”, esta definición é a mesma para calquera persoa, non existen diferentes calidades de vida para diferentes colectivos, unha vida boa ten uns compoñentes comúns para todos (Tamarit 1999).

Na formulación do Modelo de Calidade de Vida de Schalock e Verdugo articúlase este concepto en oito dimensións fundamentais cos indicadores que nos axudan a medilas:



DIMENSIONES	INDICADORES
Benestar físico	Saúde, actividades da vida diaria, atención sanitaria, ocio
Benestar emocional	Satisfacción , autoconcepto, ausencia de estrés
Relacións interpersonais	Interaccións, relacións, apoios
Inclusión social	Integración e participación na comunidade, rol comunitario e apoios sociais
Desenvolvemento persoal	Educación, competencia persoal, desempeño
Benestar material	Estatus económico, emprego, vivenda
Autodeterminación	Autonomía, metas/valores persoais, eleccións
Dereitos	Dereitos humanos, dereitos legais

Fonte: "Quality of life por human service practitioners" (Schalock y Verdugo, 2003) en Verdugo, et. al, 2009

É importante ter en conta que a percepción da persoa vese influída directamente polas posibilidades de participación que ten na súa vida, de modo que, a maior participación e toma de decisións vitais, maior calidade de vida (Schalock 1997), do mesmo xeito afecta a participación no contexto próximo, na comunidade, a maior participación comunitaria, maior satisfacción. Este punto é moi relevante no que se refire ás persoas con discapacidade intelectual en xeral e nas que teñen grandes necesidades de apoio en particular, xa que teñen moi limitada a posibilidade de decidir, que sempre está mediada por outras persoas.

A implicación fundamental que isto ten para entidades como a nosa será a prestación de apoios de calidade, centrados na persoa e as súas necesidades, de modo que poñamos ao seu alcance a toma de decisións, a participación significativa no seu día a día, no seu proxecto vital. No Plan Estratéxico da entidade, o segundo obxectivo estratéxico é o seguinte: *"Incorporar unha metodoloxía de apoios integrais e individualizados desde o enfoque do modelo de Calidade de vida"*, dende a implementación do devandito plan, a organización comprométese a traballar o devandito modelo, apoiándoo nunha metodoloxía de apoios. Avanzouse moito neste campo, durante os últimos anos levouse a cabo un cambio cara a este modelo, a través de políticas da organización, formación, creación de equipos de alto rendemento... Supuxo un xiro de 360º na estrutura e o modelo de intervención.



A todo isto, súmaselle as liñas e obxectivos estratéxicos da entidade, desenrolados no seu plan estratéxico no período 2020-2023, que son os seguintes:

Ámbito corporativo

1. Deseño, implementación e desenrolo dun modelo organizativo aliñado coas directrices da Congregación que impulse o proceso de cambio estratéxico iniciado en EVD Galicia.

- 1.1. Aliñar a estratexia de futuro de EVD Galicia coas directrices de goberno da Congregación.
- 1.2. Deseñar, implementar e desenrolar unha estrutura organizativa que impulse o proxecto de EVD Galicia en coherencia coas directrices da Congregación e da estratexia de EVD Galicia.
- 1.3. Desenrolar o desempeño das persoas e equipos profesionais en coherencia cos modelos de intervención en EVD Galicia
- 1.4. Mellorar a contribución dos sistemas de xestión para asegurar o desempeño do proxecto de EVD Galicia.

Ámbito das áreas de actuación:

2. Desenrolo dun acompañamento profesional efectivo e personalizado para cada muller da área de actuación de Asistencia ó Benestar(AB).

- 2.1. Avanzar o desenvolvemento teórico e práctico do modelo de intervención para o área AB.
- 2.2. Medir e incrementar o índice de Calidade de Vida de cada unha das mulleres na área de actuación de AB.
- 2.3. Incrementar a oferta de servizos e apoios para as mulleres atendidas na área de AB.

3. Desenvolvemento dun acompañamento profesional e efectivo e personalizado para cada muller da área de actuación de Promoción da Autonomía (PA).

- 3.1. Avanzar o desenvolvemento teórico e práctico do modelo de intervención para o área PA.

3.2. Medir e incrementar o índice de Calidade de Vida de cada unha das mulleres na área de actuación de PA.

3.3. Incrementar a oferta de servizos e apoios para as mulleres atendidas na área de PA.

4. Definición, implementación e desenvolvemento da área de actuación de Dese Comunitario (DC).

4.1. Desenrolar o modelo de negocio da área de actuación DC.

4.2. Experimentar dende a acción a contribución desta área de actuación ó proxecto de EVD Galicia.

Téñense sempre en conta os Principios e valores da Convención Internacional dos Dereitos das Persoas con Discapacidade no Artigo 3. Principios xerais. www.convenciondiscapacidad.es

Ademais de traballar na aliñación cos Obxectivos de Desenvolvemento Sustentable da Axenda 2030, cos obxectivos:



Obxectivo 5. Igualdade de xénero. Traballando pola non discriminación polo feito de ser muller.



Obxectivo 10. Redución das desigualdades

10.2 Inclusión Social, Económica Y Política. Potenciar e promover a inclusión social, económica e política de tódalas persoas, independentemente da súa idade, sexo, discapacidade, raza, etnia, orixe, relixión, situación económica ou outra condición.

CASA NUESTRA SEÑORA DE FÁTIMA Y CRISTO REY sitúase na localidade de Crecente, Pontevedra, e ten como obxectivo prestar atención a mulleres con discapacidade intelectual

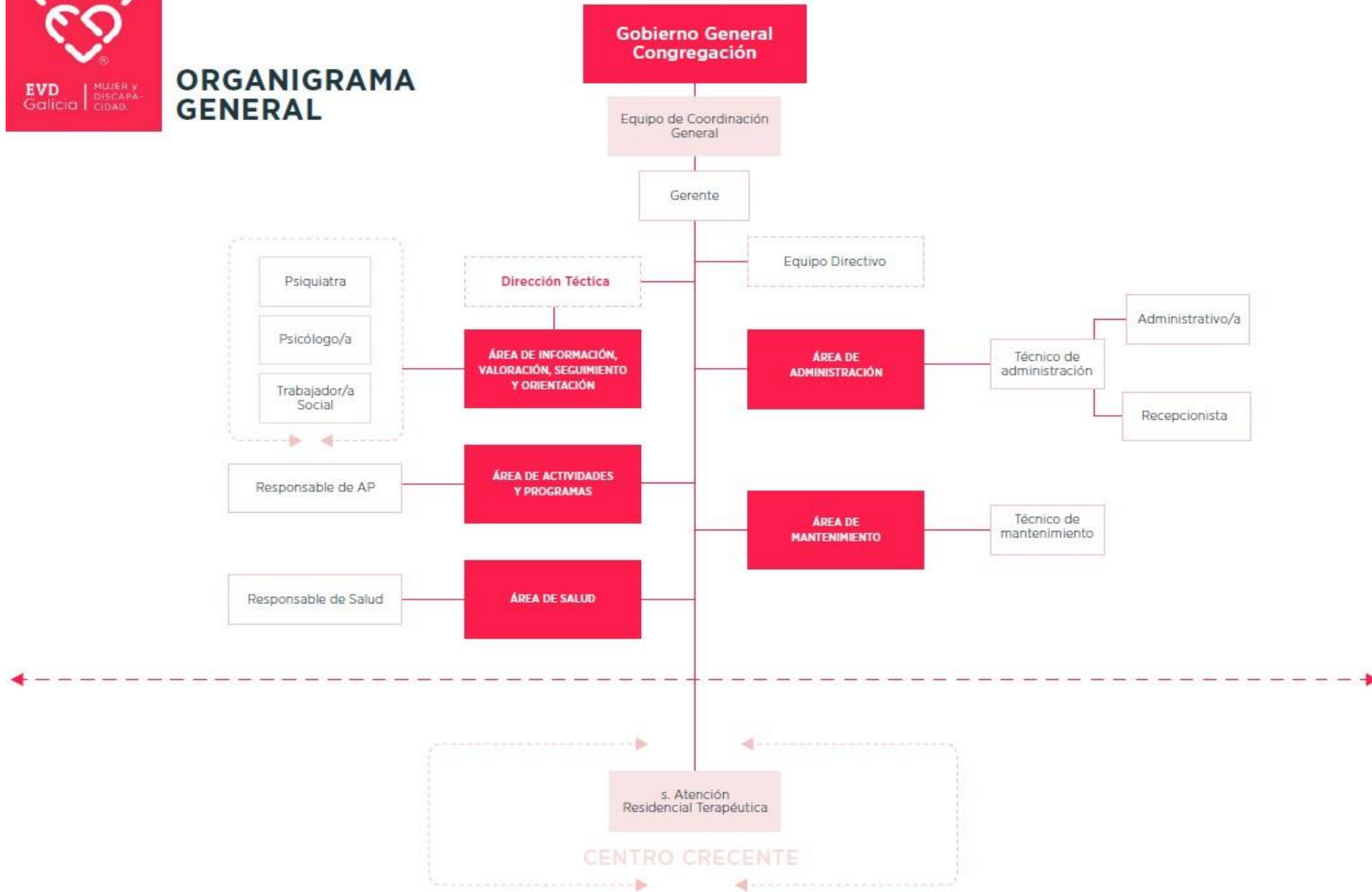
que teñen grandes necesidades de apoio nunha serie de actividades a **nivel persoal, social e terapéutico**, orientadas á **rehabilitación** das capacidades físicas, psíquicas e á **promoción da autonomía** persoal e el **envelhecimento activo**. Ditos apoios cubrirán todo o espectro de prestacións que pode requirir este colectivo para a mellora da súa calidade de vida.

A provisión de apoios a cada muller con discapacidade intelectual aséntase nunha estrutura organizativa que ordena a contribución das usuarias do centro, as súas familias, as relixiosas Escravas da Virxe Dolorosa, as profesionais, as persoas voluntarias, as colaboradoras e outros axentes.

Desde a reestruturación deste novo centro de Crecente e xerouse unha estrutura común que facilitou un proceso de cambio transformador que nos leva cara a unha complementariedade dos servizos, logrando ter unha estrutura máis sólida e profesionalizada. Desta maneira contamos cunhas áreas centrais que dan soporte a todos os servizos que prestamos. Cada centro conta coa súa propia estrutura organizativa e conta co apoio de servizos centrais que propoñen liñas estratéxicas e procesos de calidade que faciliten a consecución de obxectivos, así como interveñen en situacións excepcionais. Desta maneira os servizos poden destinar os seus esforzos á atención directa.



ORGANIGRAMA GENERAL





O centro organízase en dous grandes servizos, dentro dos que se desenvolve o traballo en diferentes áreas, dentro das cales inclúense diferentes programas:

1. Atención Diúrna Terapéutica

- 1.1. Área de Ocio
- 1.2. Área Rehabilitadora
- 1.3. Área Terapéutica

2. Atención Residencial Terapéutica

- 2.1. Área de formación Básica e Instrumental
- 2.2. Área de Atención Hosteleira.

Os nosos servizos, xeralmente, enmárcanse **nun apoio residencial**. Realidade crave que coidamos para poder crear un *contexto cálido* de apoio e confianza que xere *oportunidades e posibilidades de desenvolvemento* persoal e social. A *participación* da persoa nas decisións da súa propia vida, é fundamental para poder realizar unha intervención integral. Cada muller atopará un contexto estable onde se lle proporcionan os apoios individualizados necesarios para mellorar a súa calidade de vida.

2. DESCRIPCIÓN DAS ÁREAS

1. Atención Diúrna Terapéutica

1.1. Área de Ocio:

Obxectivos:

- Potenciar capacidades.
- Potenciar aptitudes cognitivas, comunicativas, sociais.
- Fomentar o desfrute do tempo de lecer.

Este área desenvólvese a través de:

- Programa de Ocio



- Acompañamento para a autoxestión do ocio: Con carácter transversal a través dos CA(círculos de apoio) das usuarias

1.2. Área Rehabilitadora

Obxectivos:

- Recuperar, rehabilitar, readaptar funcións.
- Inclusión social.
- Mellora da Calidade de Vida.
- Promover a saúde e o benestar

Este área desenvólvese a través de diversos programas:

- Programa de Logopedia y Comunicación
- Programa de Fisioterapia
- Programa de Psicomotricidade
- Programa de Terapia Ocupacional

1.3. Área Terapéutica

Obxectivos:

- Desenvolver e manter capacidades da persoa, atendendo ás súas necesidades e preferencias.
- Ofrecer actividades significativas para a persoa, de xeito que se sinta realizada.

Este área desenvólvese a través de distintos programas:

- Programa de Habilidades Sociais
- Programa de Manexo del Euro.
- Programa de Dereitos
- Programa de Xestión Emocional

2. **Atención Residencial Terapéutica**

2.1. Área de formación Básica e Instrumental

Obxectivos:

- Garantir a participación das persoas no seu día a día.



- Fomentar a máxima autonomía no día a día.

Este área desenvolvéndose a través de dous programas:

- Programa de Habilidades Básicas da Vida Diaria
- Actividades de apoio en Servicios

2.2. Área de Atención Hosteleira.

Obxectivos:

- Garantir os servicios de atención hosteleira ás usuarias.

Esta área ó facer referencia a servizos que ofrece o centro de xeito máis operativo, non se enmarcan en ningún programa.

3. XUSTIFICACIÓN

Neste centro , cunha gran variedade de usuarias que comparten vida e actividades, conviven mulleres moi heteroxéneas. Aos trastornos conxénitos-hereditarios, súmanselle diversidade funcionais severas, autismos, e pacientes con trastornos mentais graves. Por suposto, tamén coexisten trastornos psiquiátricos menores y episódicos, como epilepsias e enfermidades neurolóxicas incapacitantes.

A estrutura da nosa organización créase a partir da valoración dos PDI (Plan de Desenvolvemento Individual) das nosas residentes, xa que para cumprir os obxectivos e metas que se marcan con cada unha das persoas, xorden os programas e actividades que se realizan.

4. OBXECTIVOS

OBXECTIVO XERAL

Promover e apoiar a dignidade das mulleres do centro, creando oportunidades encamiñadas o seu desenvolvemento persoal e social.



OBXECTIVOS ESPECÍFICOS

- Traballo na comunidade
- Fomentar a normalización de la presenza de las persoas con discapacidade intelectual con grandes necesidades de apoio na comunidade, participando de forma activa en la mesma.
- Dinamizar o entorno a través de actividades lúdicas organizadas dende o centro. Ofrecer servizos orientados facilitar a conciliación familiar.

5. PERSOAS BENEFICIARIAS

O centro conta cunha capacidade de ocupación de 80 prazas para mulleres con discapacidade intelectual, das cales 67 son prazas públicas, e como requisito imprescindible, o tratarse ducha residencia terapéutica para persoas gravemente afectadas, é ter máis dun Grado II de Dependencia. Na ano 2024 o centro contou con 69 persoas no servizo residencial, e houbo 8 ingresos e 2 baixas, por defuncións.

O longo deste ano a área de traballo social atendeu diferentes demandas de persoas residentes e representantes legais das mesmas (que poden ser familiares ou dúas fundacións tutelares), que consistiron en: Apoio en xestións referentes a praza do centro, as pensións, dependencia, discapacidade, modificacións das medidas de apoio da capacidade xurídica, rendicións de contas, internamentos xudiciais, libranzas vinculadas o servizo...

Esta área coordínase cos Círculos de Apoio (C.A.) para levar a cabo as relacións sociais das residentes (de tipo familiar ou amizades): chamadas telefónicas, visitas no centro, saídas do centro, Dende estes C.A. tamén se xestionan a participación nas diferentes actividades que queiran realizar: campamentos excursións, vacacións, xestión de compras...

6. ACTIVIDADES

As actividades que se realizan coas nosas residentes diferéncianse en dúas formas: as plantexadas dende os CA de maneira semanal e as que se organizan trimestralmente o longo do ano.



Cada grupo organiza, dende o seu CA e as residentes referenciadas a el, unha serie de actividades o longo da semana, chamándolle a planificación semanal. Nesta planificación refléxanse as actividades que queren realizar as usuarias e as que se levan a cabo a través dos programas, unha organización onde se traballa de maneira transversal tódolos temas que se traballan en ditos programas. Dita planificación traballase diariamente nas asembleas, unha reunión onde se lle anticipa a usuaria que acontece no día, como se vai realizar ou preferencias e alternativas que xurdan.

Ademais desta organización, existe unha planificación trimestral, a cal ten en conta as festividades do calendario anual. As actividades realizadas no ano 2024 foron:

1º TRIMESTRE

Xaneiro: actividades relacionadas coas celebracións de Nadal

Febreiro: Entroido.

Marzo: día da muller.

Participamos, un ano máis,, nas manifestacións de reivindicación deste día, en Ponteareas. E participamos no acto conmemorativo organizado no Concello de Crecente.



Inicio do “Taller cuerpo y arte”: Facer do corpo un espacio escultórico.

2º TRIMESTRE

Semana Santa

- Actividades en Crecente: relacionadas coas festividades relixiosas.
- Campamento de S.S

13 Maio: Festa da casa: Día da Virxe de Fátima.

Voltamos a celebralo cas nosas compañeiras do Centro de Mos, participando das celebración en comunidades e organizando una comida para todas no noso centro.

Xuño: Vista a granxa escola Corazón de Carballo en Tomiño, subvencionada pola Deputación de Pontevedra dentro do Programa + CONVIVENCIA

3 de xuño Participación nas convivencias con outros centros da Congregación por parte dalgunhas usuarias do centro.

Xuño a Xullo - VIVEIRO.

Continuamos coas estancias vacacionais en Viveiro. Participando nas tres quincenas diferentes grupos de persoas en relación as súas preferencias e necesidades de apoio. Logo deses dous anos de parón foron un gran éxito.

23 de Xuño: Festa de San Xoán aberta a comunidade.



3º TRIMESTRE

Xuño-Setembro: Campamento de verán. Dende finais de Xuño ata Setembro realízase neste período vacacional un campamento inclusivo destinado a todos os nenos e nenas do concello e concellos limítrofes mantendo o número de participantes e por tanto afianzando a actividade.

Xullo: Participación no mercadillo do festival Portamérica.

Agosto: Obra de teatro Pinga Pinga, actividade dentro do Programa Culturea

Participación no Carnaval de verán na Cañiza

Participación no programa Relax no Thalasso Las Sirenas.

15 Setembro: Festa da casa: Día da Virxe dos Dolores

4º TRIMESTRE

Outubro: Excursión a Illa de Ons como parte do prgrama da Deputación de Pontevedra + Convivencia.

31 Outubro: Samaín. Continuamos cunha das celebracións con máis visibilidade do centro, organizando unha casa do terror nas nosas instalacións facendo una pasaxe do terror aberta á comunidade, na que participaron como actrices persoas traballadoras do centro e usuarias. Acudiron mais de 200 persoas de fora do centro.



Novembro: Magosto. Realizáronse saídas para a búsqueda de castañas, así como talleres para preparar as mesmas para ser asadas.

25 Novembro: día en contra da violencia de xénero. Participamos en diferentes reivindicación na contorna.

3 Decembro: día internacional da discapacidade. Organizamos unha actividade en colaboración co colexio de Arbo e o de Crecente cun vídeo sobre os medos comúns de tódalas persoas independentemente das súas capacidades. Tamén asistimos a concentración en Vigo “Baixo o mesmo paraugas”.

Durante o mes de Decembro:

- Realízanse postais para o concello de Crecente.
- Participase no concurso de beléns de A Fundación en Vigo.
- Campamento de Nadal. Neste período vacacional do calendario escolar realizase un campamento para a conciliación familiar do persoal do centro.
- Baile de Nadal das usuarias.

7. METODOLOXÍA

O noso **modelo de intervención** sostense en tres piares:

1º ATENCIÓN INDIVIDUALIZADA

Cada persoa é única, como os son as súas necesidades de apoio, os seus gustos e preferencias.

Un dos nosos obxectivos é dar a cada persoa o que necesita, de forma individualizada, adaptando os apoios a ela. As intervencións con cada persoa están deseñadas para ela especificamente, vehiculadas a través do seu PDI.



2º TRABALLO MULTIDISCIPLINAR

Buscamos unha intervención integral na que encaixe o traballo en cada área, non como partes separadas coordinadas, senón como partes dun continuo. A persoa é unha, a súa vida é unha, por tanto, a intervención debe ser unha na que encaixan os distintos profesionais, as distintas formulacións técnicas, onde cada un completa un elo de cadea. A intervención expone, execútase e avalíase de maneira coordinada.

3º INTERVENCIÓN CONTEXTUAL

É fundamental para as persoas con discapacidade intelectual e grandes necesidades de apoio contar cunha contorna estruturada, estable e predicible que lles achegue a sensación de control sobre aquilo que pasa na súa vida. É importante contar cun ambiente ordenado que ofrezca oportunidades de desenvolvemento persoal e participación, onde as persoas poidan ser protagonistas da súa vida, tomar decisións, influír e sentirse importantes. Ademais de contar cunha contorna accesible no que poder desenvolver a autonomía ao máximo. Dámoslle moita importancia a que a contorna sexa versátil e flexible, referíndonos tanto ao espazo físico como ás persoas que prestamos os apoios, facilitando a adaptación, o benestar, a sensación de fogar e a participación da persoa no seu contexto, tanto físico como persoal.

Estes piares conéctanse entre si co **principio de transversalidade**, entendido como a evolución do traballo en equipo, a atención integral e unha intervención cohesionada en todos os espazos e momentos da organización, de maneira que toda a estrutura organízase contorna



á persoa. toda a organización debe incorporar unha metodoloxía e uns obxectivos fundamentais.

a. PLAN DE DESENVOLVEMENTO INDIVIDUAL.

Partindo de que o centro da organización é cada unha das persoas, a ferramenta principal que une os seus desexos e obxectivos debe ser a guía da intervención con esa persoa e a reestruturación necesaria para facilitarlle os apoios.

b. PARTICIPACIÓN.

Non se pode desenvolver á persoa sen contar con ela. con isto queremos ter sempre presente a participación das persoas, tanto usuarias como profesionais.

c. ENVELLECIMIENTO ACTIVO.

A vida está para vivirla, por tanto, iso é o que queremos ofrecer ás persoas, unha vida digna de ser vivida. as programacións están sempre deseñadas desde un punto de vista activo e en comunidade. desenvolver obxectivos e intervención tanto terapéutica como rehabilitadora, de ou máis significativa e satisfactoria posible, iso condúcenos a accións creativas e satisfactorias, especialmente en comunidade.

d. COMUNICACIÓN.

Establecer un sistema predicible, unha metodoloxía de comunicación baseada na accesibilidade cognitiva e na lectura fácil, co obxectivo de facer un contexto residencial comprensible e unha interacción consciente.

8. CALENDARIZACIÓN

O centro organízase cunha planificación anual facendo unha reflexión de actividades e programas que se realizarán durante o ano.



ACTIVIDADES: Dende a planificación anual organízanse de maneira trimestral as diferentes actividades, que logo se organiza cos técnicos. Conxuntamente coa súa coordinadora, establécense os diferentes responsables de cada actividade, os cales deberán formar comisións para que participen as usuarias e as persoas de atención directa do centro. Nestas comisións planifícanse as xornadas de traballo, funcións de cada unha das persoas participantes, tarefas a realizar e marcanse os tempos de traballo para conseguir o obxectivo final.

PROGRAMAS: Os programas teñen unha temporalización anual, e son avaliados por parte dos técnicos mediante valoracións trimestrais.

En ocasións actividades anexas ós programas realízanse por estacións do ano, como por exemplo hidroterapia na piscina do centro, que só se pode realizar no verán. Este tipo de actividades valóranse ó rematar.

9. ADMINISTRACIÓN DO PROXECTO

Vía de financiación: Concerto de prazas coa Xunta de Galiza

Promoción e difusión: a entidade conta coa súa propia páxina web, Facebook e Instagram. Diferentes plataformas onde se actualiza información do centro, das actividades realizadas, etc.

Coordinación da entidade: o centro conta coa coordinación dun equipo multidisciplinar conformado por: psicóloga, enfermeiro, monitora de ocio, traballadora social e responsable de residencia, e liderado pola responsable do centro (a psicóloga do centro).

10. RECURSOS

- *Humanos.* Nestes momentos o centro conta con 76 empregados:
 - 48 Persoas de atención directa (PAD)
 - 12 Técnicos: psicomotricista, fisioterapeuta,, educadora social, traballadora social, psicóloga, auxiliar técnico educativo, técnico en integración social Xestión de proxectos, servicio de atención residencial terapéutica, directora técnica, , terapeuta ocupacional, psicólogos, asistente personal



- 7 técnicos no equipo de saúde: 1 enfermeira e 6auxiliares
 - 2 Persoas de limpeza
 - 3 Cociñeiras
 - 2 Persoas de mantemento
 - 1 Recepcionista/administración
 - 1 Persoa en Lavandería
- *Materiais e Técnicos.* Contase con diferentes materiais adaptados para realizar as diferentes actividades que se levan no centro.
 - *Económicos.* Concerto de prazas coa Xunta de Galiza

11. SEGUIMIENTO E AVALIACIÓN

Durante este ano a programación do centro estivo baixo a avaliación do Plan Estratéxico e o Plan de Calidade ISO 9001.

a. Atención Diúrna Terapéutica

Área de ocio:

» PROGRAMA OCIO (Con apoio no fogar e na comunidade)

1. **Definición:**

Este programa oferta unha serie de actividades significativas para as participantes tanto no centro como na comunidade. Estas actividades abarcan dende aproveitar todo o que nos ofrece a comunidade, como un ocio dirixido a pequenos grupos no centro mediante a realización de talleres, dinámicas, xogos, tertulias e actividades en función das súas preferencias e desexos, sen deixar de lado a perspectiva individual na que nos centramos nos intereses da persoa. E importante destacar que o ocio ten unha influencia importante na calidade de vida, tanto dende o aspecto físico, como o benestar emocional ou a inclusión social.

2. **Obxectivos:**

- Facilitar o acceso e a participación nas actividades lúdicas de ocio, favorecendo o disfrute do tempo libre mediante a realización de actividades satisfactorias para a persoa que as leva a cabo.



- Levar a cabo as actividades necesarias para xestionar autonomamente o tempo libre no centro.
- Utilizar u ocio como ferramenta de envellecemento activo.

3. Persoas a las que va destinado:

A todas as usuarias de EVD Crecente.

4. Actividades realizadas:

As actividades mais grandes prográmanse e organízanse trimestralmente, aínda que hai algunhas que xorden de un día para outro, xa sexa porque xorden na comunidade ou por que son demandadas polas participantes. Estas son:

1º TRIMESTRE:

As actividades mais destacadas e relevantes:

- **Festa de Carnaval.** Participación das celebracións na contorna, concurso de disfraces no centro e talleres de doces típicos.
- **Día da muller.** Manifestación e participación no acto conmemorativo do día da muller no Concello de Crecente.
- Saídas comúns: cafetarías da contorna, roteiros, parques... aproveitar o que nos ofrece a comunidade.
- No centro diferentes actividades e talleres (talleres para a creación de decoración estacional para espazos comúns, tirando sempre de materiais reciclados e de obxectos que nos ofrece a natureza, talleres de relaxación, cociña, debuxo, arte, autoxestión, estimulación...)
- Atención individualizada no manexo das ferramentas para o disfrute do ocio e tempo libre prestando maior atención o uso das novas tecnoloxías (tablets, radios, mp4, wifi..).

2º TRIMESTRE:

As actividades mais destacadas e relevantes:



- **Festa de Fátima:** contratouse un grupo para amenizar o día, realizouse unha festa o aire libre e un picnic no monte.
- **Festa da Primavera:** Xunto con a xente do Centro Más e os pequenos de Chancli.
- **Convivencias de centros.** Asistiuse as convivencias dos centros da congregación en con diferentes celebracións, excursións...

Por outra banda actividades mais cotiás:

- Saídas a desfiles, misas e demais actividades relacionadas coa Semana Santa.
- No centro diferentes actividades e obradoiros (obradoiros para a creación de decoración estacional para espazos comúns, tirando sempre de materiais reciclados e de obxectos que nos ofrece a natureza, talleres de relaxación, musicoterapia, cociña, debuxo, arte, autoxestión, estimulación...)
- Saídas comúns: cafetarías da contorna, roteiros, parques... aproveitar o que nos ofrece a comunidade.

3º TRIMESTRE:

As actividades mais destacadas e relevantes:

- **Festa da casa.** Organizouse unha celebración con comida especial e actividades
- **Vacacións en Viveiro.**

Por outra banda actividades mais cotiás:

- Saídas a diferentes festas e actividades culturais que nos ofrece a contorna. (Cine, teatro, concertos, espectáculos, piscina, semanas culturais..)
- Excursións a diferentes ríos e praias fluviais (Luneda, Maceira, San Xoán...)
- Desfrute da piscina e dos exteriores do centro cando as condicións o permitían.
- No centro diferentes actividades e talleres (talleres para a creación de decoración estacional para espazos comúns, tirando sempre de materiais reciclados e de obxectos que nos ofrece a natureza, talleres de relaxación, musicoterapia, cociña, debuxo, arte, autoxestión, estimulación...)
- Saídas comúns: cafetarías da contorna, roteiros, parques... aproveitar o que nos ofrece a comunidade.

4º TRIMESTRE:

As actividades mais destacadas e relevantes:

- **Samaín:** Organizouse no centro unha casa do terror aberta á comunidades.





- **Magosto** realizáronse saídas para a búsqueda de castañas, así como talleres para preparar as mesmas para ser asadas. No propio día realizouse unha festa con música e poderíamos desfrutar das castañas.
- **Belén:** Creouse un belén para participar no concurso de Afundación, traballando todos os procesos dende a elección, o deseño ata a súa creación, usando materiais reciclados e de baixo coste.
- **Postais para o Concello de Crecente:** Cada usuaria deseñou unha postal, posteriormente fíxose un concurso para a elección das gañadoras para a súa impresión. Unha vez feitas, ensobrouse e entregáronse o Concello.
- **Día da discapacidade.**
- **Celebración de festas de Nadal:**

Por outra banda actividades máis cotiás:

- Saídas a diferentes festas e actividades culturais que nos ofrece a contorna. (Visitas a ver os beléns de nadal a Afundacion Vigo, cine, teatro, concertos, espectáculos, semanas culturais..)
- Saídas a andainas contra a violencia de xénero (Arbo, Mondariz..)
- No centro diferentes actividades e talleres (talleres para a creación de decoración estacional para espazos comúns, tirando sempre de materiais reciclados e de obxectos que nos ofrece a natureza, talleres de relaxación, musicoterapia, cociña, debuxo, arte...)
- Saídas comúns: cafetarías da contorna, roteiros, parques... aproveitar o que nos ofrece a comunidade.

Durante todo o ano realizáronse diferentes actividades como poden ser:

- **Volta a Terra:** realizáronse saídas coas usuarias os seus lugares de nacemento ou onde vive a súa familia. Que por un motivo ou por outro non poden visitar de un modo habitual.

5. Valoración anual:

O 2024 foi un ano no que a valoración é positiva polos seguintes motivos:



- A organización por grupos facilita chegar mellor as usuarias, debido a que a atención e máis individualizada polo que o ocio adopta un carácter máis persoal. Esta organización tamén implica que o número de saídas sexa maior polo que as usuarias disfrutan mais da comunidade.
- As participantes no programa melloraron a xestión do seu tempo libre, xa que tras vivir un confinamento no que cada unha tiña que xestionar o seu tempo, melloraron o manexo das novas tecnoloxías (tablets, radios, mps, wifi..), demandaban o que necesitaban en todo momento para manterse ocupadas ofrecendo os profesionais diferentes opcións entre as que podían elixir.
- Realizáronse diferentes actividades relacionadas cos distintos ámbitos do ocio (culturais, recreativos, de turismo..)
- As usuarias cada vez expresan mais os seus desexos e intereses, tendo un espazo seguro no que expresarse, cun CA que as apoia para levar a cabo as súas metas persoais.
- Creamos novas redes na comunidade para realizar un ocio mais normativo que facilita a inclusión social.

Área rehabilitaroda

» PROGRAMA COMUNICACIÓN

1. Definición

O Programa de Comunicación denomínase “Son Visual”: “Son” significa ser pero tamén “son” pode interpretarse como “soar”. “Visual” fai referencia a como podemos expresarnos, comunicarnos e tamén comprender o mundo que nos rodea a través de signos visuais.

Son visual, busca romper as barreiras comunicativas das persoas residentes do centro, ofrecer ferramentas adaptadas a cada necesidade para poder expresar o que desexan, rexeitar o que non queiran e tomar decisións sobre a súa propia de vida.



Está principalmente dirixido a persoas cuxa interacción e comunicación están severamente afectadas, polo que o principal fin deste programa é atopar os instrumentos adecuados a cada persoa para ofrecer unha intervención comunicativa individualizada.

Para que a mensaxe sexa bidireccional o código debe ser comprendido por tódalas persoas que forman parte do centro, tanto profesional como residente. Polo que a aprendizaxe dos SAAC débese estender a todo o centro, indistintamente das súas capacidades comunicativas.

2. Obxectivos

- Facilitar o recoñecemento e identificación dos apoios visuais.
- Comprender mellor a realidade e anticipar o que se espera delas.
- Favorecer a xeneralización e estandarización dos SAAC a tódalas residentes e profesionais.
- Posibilitar o uso de SAAC na intervención con persoas con dificultades para comunicarse e estendelo a todo o centro para mellorar a comunicación bilateral.
- Desenvolver ferramentas e estratexias para poder crear, comprender e mellorar as relacións sociais e así poder gozar do que a contorna pode ofrecerche.
- Incluír os SAAC como vehículo de aprendizaxe igualmente válida para o desenvolvemento cognitivo e social.

Dependendo do tipo de sesión:

- Sesións individuais: dirixida a persoas con grandes barreiras comunicativas. Total de beneficiarias quince.
- Sesións grupais: Dirixidas a persoas que necesitan reforzar as súas ferramentas comunicativas ou mellorar as súas habilidades sociais. Beneficiarias dez persoas divididas en catro grupos.
- Sesións xeneralizadas a salas: Estender o uso do código (pictogramas, lingua de signos...) a todas as salas. Beneficiarias todas as residentes e profesionais que forman parte do círculo de apoio.



4. Actividades realizadas

- Valoracións comunicativas individuais ás participantes nas sesións individuais e grupais.
- Proba/ test para a avaliación das necesidades de sistemas aumentativos de comunicación para identificar de maneira precisa que SAAC axústase máis ás necesidades comunicativas e cal debemos empregar en cada caso.
- Creación do plan de intervención individual coas participantes nas sesións individuais.
- Creación e renovación de material para tódalas salas.
 - a) Adaptación o material segundo as necesidades de cada sala.
 - b) Guía e apoio ás persoas que forman parte de Círculo de apoio de cada sala para que poidan impartir os talleres de comunicación.

5. Valoración anual

Durante o ano 2024, continuamos dirixindo as actividades do programa cara á transversalidade e a xeneralización. Polo que o punto catro das actividades foi o punto central do mesmo durante todo o ano.

Houbo gran acollida tanto por parte dos profesionais de cada sala como das residentes á hora de realizar os talleres. Continuouse coa mellora significativa no recoñecemento de pictos, así como de LSE.

Sobre as actividades dos puntos 1,2,3 leváronse a cabo, tamén se levaron a cabo as valoracións comunicativas individuais, a elección do SAAC adecuado para cada persoa e o plan de intervención quedando a parte practica.

» PROGRAMA FISIOTERAPIA

1. Definición

O programa de fisioterapia ten como finalidade proporcionar máis autonomía física, para consecuentemente unha mellora da calidade de vida.

Dentro da mostra poblacional das usuarias temos as sintomatolóxicas crónicas con enfermidades reumatolóxicas ou neurolóxicas permanentes que só



podemos controlar a sintomatoloxía dolorosa e non erradicar por completo a enfermidade ou limitación física. Temos usuarias con gran necesidade de apoio físico en momentos específicos, sexan puntuais ou recurrentes como unha lumbalxia/cervicalxia/tendinitis unha fractura, traumatismo, esguince provocado por unha caída, ou calquera outro tipo de anomalías físicas temporais.

A rehabilitación física das usuarias neste centro conta con un gran apoio/ferramenta sendo complementado sempre que sexa necesario: Traballo pautado/transversal (implementación de pautas rehabilitadoras dirixidas especificamente a cada usuaria de cada grupo específico se hai necesidade).

Por outra parte tamén se presta atención a usuarias con sobrepeso, unha preocupación no que se refire a mobilidade e outras patoloxías como a diabetes, retención de líquidos o la hipertensión.

2. Obxectivos

Obxectivos Xerais

- Mellorar a autonomía das usuarias máis limitadas fisicamente.
- Mellorar e manter a apetencia física e motora das usuarias.

Obxectivos Específicos

- Ter un coñecemento máis amplo das usuarias e as súas limitacións físicas.
- Realizar sesións terapéuticas dinámicas en contexto natural o aire libre (camiñar, percorrer rutas, hidroterapia, exercicios terapéuticos máis especializados..).

3. Persoas destinatarias

Este programa está destinado a tódalas usuarias do centro, pero atendese a un perfil :

- Usuarias con enfermidades reumatolóxicas ou neurolóxicas permanentes tratamento crónico/mantemento.
- Usuarias con demanda puntual/urxente con sintomatoloxía dun lumbago ou cervicalxia, tendinitis, esguince ou traumas derivados de caídas.



- Persoas con sobrepeso con pouca mobilidade física e con gran susceptibilidade de ter diabetes, retención de líquidos ou ser hipertensa.

4. Actividades

- Electroterapia
- Termoterapia
- Mobilización articular (pasiva/activa/resistida)
- Masaxe transversal profunda
- Masaxe de relaxamento
- Estiramientos coordinados pasivamente
- Fortalecemento muscular activo coordinado/pasivo/resistido
- Rehabilitación neurolóxica
- Manipulación articular
- Colocación de bandas neuromusculares
- O traballo en coordinado co Programa de Psicomotricidade na piscina (hidroterapia), como as dificultades por varios tipos de marcha que as usuarias presentan.
- O traballo realizado polo equipo motriz, formado por: enfermeiro, psicomotricista, terapeuta ocupacional e o fisioterapeuta

5. Valoración anual

Usuarias que acudiron a sesións de fisioterapia:

As usuarias de cada Grupo asistiron por demandas puntuais con as seguintes sintomatoloxías, lumbalxia, cervicais, ou lixeiros traumas/fracturas por caídas (Camila, Carmen Pérez Fernández, Carmen Pardo). De referir unha gran diminución de ocorrencias de caídas/traumas/fracturas graves. Outras usuarias acudiron as sesións terapéuticas con moita regularidade como é o caso dos tratamentos continuos (Patricia Ogando, Camila, Sara, Rosa Laura, Carmen Otero, Lucia, Sheila, Joaquina Fernanda, Rosa FF, Leonor, Mercedes Castaño,



Ana Rosa, Laura Estela, Lestón, Dori).

Na época do verán, como ven sendo habitual, as señoras foron á piscina do centro, practicando

varias actividades combinando, as terapéuticas e as de ocio. Case todas participaron nas sesións acuáticas terapéuticas/ocio.

No programa Sobrepeso, según a necesidade individual de cada usuaria, acuden ao programa de

forma máis continua en comparación co ano anterior.

Estase a levar a cabo de forma continua o Programa de rehabilitación pautada a cada Grupo específico para cada usuaria sinalizada.

Realizáronse saídas peatonais en ocio de cara a promover a actividade física das usuarias. Tamén efectuáronse clases de relaxación en grupo en horario de “Ocio de forma moi productiva e con unha gran participación por parte das usuarias dos diversos grupos.

Unha vez por semana realizáronse clases de actividade física (Psicomotricidade) cun determinado grupo de usuarias sinalizadas polo técnico Psicomotricista.

Asistencia

As usuarias de tratamentos continuos estiveron poucas veces sen facer as sesións terapéuticas ben como a asistencia a Programa de Sobrepeso (2/3 sesións semanais), Programa de rehabilitación pautada polo Grupo como a participación en clases de Psicomotricidade con un grupo pre definido polo técnico Psicomotricista (1 sesión semanal).

No programa de OCIO, participaron a maioría das usuarias máis autónomas físicamente 1 vez por semana en saídas peatonais externas ao Centro así como en clases de relaxación.



Dificultades

- A alternancia de predisposición das usuarias para facer rehabilitación física e a alternancia do seu estado cognitivo tendo como consecuencia un retroceso de recuperación física nalgúns casos puntuais/temporais. Localización de sintomatoloxía mediante linguaxe xestual expresiva
- En saídas peatonais do Programa de Ocio, comportamentos inesperados por parte dalgunhas usuarias que afectan a todo o grupo da saída.

Obxectivos alcanzados

- Manteñemento da autonomía das usuarias e do el bienestar físico das señoras. Concreción de pautas de mobilidade/actividades funcionais -motoras (camiñar) transversais nos grupos de forma que as usuarias participen dun xeito pautado con supervisión de coidadores e referentes de cada grupo.
- Formalización final para dar inicio ao programa de hidroterapia 2025 de forma continua (entodas as estacións do ano).
- Participación das usuarias en saídas peatonais en Programa de OCIO 1vez por semana con beneficios cardiovasculares e motores.
- Planteaxar obxectivos relacionados con Fisioterapia dos PDI das señoras de forma que se cumpriron de forma eficiente, tales como coordinación continua/cooperativa co equipo multidisciplinar/equipo motriz plantexando propostas de resolución/evolución a nivel de rehabilitación física das usuarias.
- No Programa Centro Más obsérvase un fluxo continuo de persoas da comunidade que participan na actividade física/sesións de relaxación e estimulación sensorial (2 veces por semana) mellorando consecuentemente a autonomía motora e resistencia física das mesmas.

Proposta de mellora

- Traballo continuo na autonomía/manutención física das usuarias.
- Iniciar o Programa de Hipoterapia en 2025.
- Material; Camilla de bipedestación.
-





PROGRAMA PSICOMOTRICIDAD

1. Definición

O programa de Psicomotricidade está dirixido a mulleres con discapacidade intelectual nun rango de idade comprendido entre os 25 e os 80 anos, usuarias do Centro das Escravas da Virxe Dolorosa de Crecente.

Este programa ofrécese co propósito de incrementar a calidade de vida das usuarias por medio de tódalas súas dimensións.

A calidade de vida asóciase á valoración persoal dun individuo, da súa situación de vida dentro do contexto cultural e dos valores cos que vive. Tradúcese na percepción de benestar resultante do equilibrio entre valores, obxectivos, intereses, expectativas, esixencias ambientais e recursos para afrontalas. Este benestar defínese operacionalmente como a asociación de emocións vinculadas ó sentimento de confianza cara o mundo que rodea á persoa, a capacidade de manexo en eventos vitais significativos e en conflitos, e a participación en actividades.

O modelo de educación psicomotriz vivenciada comparte os plantexamentos anteriores xa que formula como principio de intervención, partir das potencialidades de cada persoa e non da súa deficiencia. Dende este enfoque non existen categorías de discapacidades, senón diferenzas individuais de mobilidade, de comunicación ou de acceso ó coñecemento.

Beneficios da actividade física en persoas maiores

Hai un consenso internacional en que o esforzo fisiolóxico relacionado coa actividade física, a saúde e a forma física repercute en seis áreas: o estado dos ósos, a forza muscular, a flexibilidade do esqueleto, a forma do corpo, a forma física do aparato motor e a forma física do metabolismo. Ademais, está comprobado que a actividade



física tamén produce efectos na saúde mental, na función cognitiva e na adaptación dos individuos nas súas contornas sociais.

Estes efectos positivos producidos pola actividade física débense á súa relación con:

- ♥ as actividades da vida diaria
- ♥ as actividades instrumentais da vida diaria
- ♥ a actividade e o exercicio en xeral
- ♥ o exercicio para lograr unha boa forma física

A realización de exercicios físicos de forma regular, a partires dun patrón específico co fin de xerar resultados desexables, contribúe na prevención dos efectos negativos do envellecemento, sobre a capacidade funcional e a saúde. A actividade física pode previr enfermidades e contribuír no benestar das persoas maiores.

A psicomotricidade dirixida a usuarias do Centro “Escravas da Virxe Dolorosa”

Baseado nunha visión global da persoa, o termo psicomotricidade integra as interaccións cognitivas, emocionais, simbólicas e sensorio-motrices na capacidade de ser e de expresarse nun contexto psicosocial, polo tanto, ten un papel fundamental no desenvolvemento harmónico da personalidade.

A partir do programa de intervención psicomotriz para o grupo de usuarias do noso centro é posible estimular:

- o control motor e a lateralidade
- a coordinación motriz e o equilibrio
- a adaptación e o axuste espazo-temporal
- a vivencia e o recoñecemento do propio corpo
- a memoria inmediata e remota
- o sentido do ritmo e a sensibilidade musical
- a expresión e a comunicación non verbal



2. Obxectivos

A. OBXECTIVOS XERAIS DA ÁREA DE PSICOMOTRICIDADE

A partir da misión e valores do centro, redáctanse os seguintes obxectivos que pretenden abarcar toda a amplitude do modelo de calidade de vida:

- Adquirir e/ou manter un estado de benestar físico e emocional, desenvolvendo a personalidade integral, que aumente a calidade de vida.
- Promover a independencia e promocionar a autonomía mediante o incremento da mobilidade articular, a autoconfianza e o dominio da orientación espazo-temporal.
- Traballar o desenvolvemento dos procesos cognitivos (atención, memoria, creatividade, linguaxe...).
- Corrixir e/ou compensar as principais alteracións motrices e posturais, mediante os exercicios físicos con carácter individual, colectivo e diferenciado.
- Desenvolver as habilidades motrices básicas e capacidades físicas mediante exercicios de carácter lúdico (individuais ou colectivos), expresando a actividade corporal en movementos simples e combinados e promovendo actitudes de sensibilización, cooperación e comunicación.

B. OBXECTIVOS DO PROGRAMA DE DOMINIO CORPORAL

Este programa é a matriz da Área de Psicomotricidade, sendo fieis á tendencia constructivista. Pretendemos trasladar tódolos contidos ás accións do día a día, favorecendo un aprendizaxe significativo por medio de aprendizaxes enlazados e substanciais.

Ámbito cognitivo / motor:



- Manter e mellorar os elementos que compoñen o esquema corporal: Percepción do corpo, coordinación dinámica xeral e equilibrio, ton muscular, disociación de movementos e a lateralidade
- Manter e mellorar os elementos que compoñen a orientación espacial primando as transposicións das nocións espaciais
- Manter e mellorar os elementos que compoñen o Esquema temporal:
 - Adquisición ou mantemento dos elementos básicos
 - Toma de conciencia das relacións no tempo

Ámbito social:

- Desenvolver a iniciativa individual e o hábito de traballo en equipo, aceptando as normas e regras que previamente se establezan nas actividades.
- Desenvolver actitudes de tolerancia e respecto ás posibilidades e limitacións dos demais para favorecer a convivencia.

C. OBXECTIVOS OPERATIVOS POR BLOQUES DE CONTIDO

➤ **Expresión corporal e danza**

- Traballar de forma específica os pasos de diferentes estilos de baile
- Desenvolver a creatividade descubriendo unha forma de expresar e comunicar co corpo e o movemento a través da música e o baile por medio de xogos
- Favorecer a cohesión de grupo mellorando a interacción e a comunicación entre compañeiras
- Crear coreografías grupais nas que poidan participar as usuarias

➤ **Xogos cooperativos**

- Promover actitudes de sensibilización, cooperación e comunicación
- Aprender novos xogos de cooperación (por exemplo “volei sentado”)



- Practicar a progresión da tarefa en cada aprendizaxe do xogo concreto

➤ **Percorridos motrices**

- Desenvolver e/ou afianzar as habilidades e destrezas motrices básicas como *saltar, deslizarse, rodar, trepar, balancearse, inclinarse, estirarse, xirarse, levantarse, lanzar, golpear, atrapar...* de forma individual
- Respetar as quendas de execución das compañeiras
- Traballar as progresións das habilidades nun mesmo percurso.

➤ **Motricidade fina**

- Controlar o movemento muscular logrando movementos precisos e coordinados
- Fomentar o exercicio dos dedos índice e polgar para un bo agarre da pinza e presión correcta
- Fortalecer os movementos bimanuais de pequena amplitude
- Aplicar os coñecementos adquiridos ás actividades da vida diaria: comer, vestirse/desvestirse, asearse, etc.

D. OBXECTIVOS DO PROGRAMA DE HABILIDADES ACUÁTICAS

- Familiarización e experimentación co medio acuático
- Dominio básico e autonomía no medio acuático
- Respetar as normas de seguridade na piscina
- Traballar a apnea mediante xogos para favorecer o control da respiración (algunhas usuarias)
- Iniciar e/ou mellorar as habilidades motrices básicas no medio acuático (desprazamentos, saltos, xiros, manipulacións...)
- Mellorar as condicións globais, normalizar o ton postural e potenciar a función muscular
- Conseguir unha respiración rítmica, proveitosa e aumentar a resistencia contra á fatiga.
- Adaptar as súas posturas á desgravitación
- Traballar a relaxación en determinados casos



3. Persoas destinatarias

O programa de Psicomotricidade está dirixido a mulleres con discapacidade intelectual nun rango de idade de 20 a 80 anos, usuarias do Centro das Escravas da Virxe Dolorosa, Crecente.

A parte de sesións específicas en sala está dirixida ó 80% das usuarias, xa que aquelas que teñen unas necesidades de apoio moi elevadas traballan directamente co fisioterapeuta do centro.

INTENSIDADE DAS SESIÓNS

NÚMERO DE SESIÓNS POR SEMANA		DURACIÓN
A1	3 sesións	15-30 '(a intervalos/ con pausas)
A2	3 sesións	20-40 '(a intervalos/ con pausas)
B1	2 sesións	45-60 '
B2	3 sesións	45-60 '
C1	2 sesións	45-60 '
C2	1 sesión	45-60 '
SESIÓN I INDIVIDUAL	2 sesións	Sesión con usuarias coas que non se puido traballar durante a semana ou que precisan un reforzo



Por outra banda, dende o programa de Psicomotricidade, xunto con fisioterapia, tamén se coordinan na medida do posible os paseos diarios que necesitan tódalas usuarias do centro que poden camiñar en maior ou menor medida, de acordo sempre co seu nivel de condición física.

INTENSIDADE DE PASEOS DIARIOS POR GRUPOS

Nº MÍNIMO DE PASEOS/ROTEIROS POR SEMANA		DURACIÓN TOTAL
GRUPO 1	7 roteiros (usuarias coas que sexa posible)	5'-10 '(a intervalos) /1 por día
GRUPO 2	7 roteiros (usuarias coas que sexa posible)	10-20 '(a intervalos) /1-2 por día
GRUPO 3	7 roteiros (usuarias coas que sexa posible)	30-45 '(a intervalos) /1-2 por día
GRUPO 4	7 roteiros/paseos	45-60 '/ 2 por día
GRUPO 5	7 roteiros/paseos	45-60 '/ 2 por día

HIDROTERAPIA

Esta parte do programa lévase a cabo durante os meses de verán (de finais de Xuño a comezos de setembro), compartida co fisioterapeuta do centro, e vai dirixida á totalidade de usuarias do noso centro, centrando o traballo sobre todo nas persoas con maiores necesidades de apoio, que son as que máis se benefician del. Tódalas mañás que é posible trabállase con 2 usuarias na piscina (sempre con apoio 1-1) durante aproximadamente 30-60 minutos, dependendo de cada caso concreto.



4. Actividades

- **Sesi3ns de Psicomotricidade:** durante este ano non se levaron a cabo as sesi3ns no ximnasio como de costume, xa que estamos nun proceso de cambio na organizaci3n que require bastante tempo de planificaci3n, adem3s de asignar novas funci3ns para os profesionais que ocupan gran parte da xornada laboral. Isto afecta directamente 3s programas, os cales necesitan tam3n unha reestructuraci3n dos grupos e das sesi3ns.
- Para suplir esta ausencia de sesi3ns espec3ficas de psicomotricidade, traballouse a parte f3sica de forma xeral dende os grupos, para evitar o sedentarismo xeralizado das usuarias e coa finalidade de ralentizar e minimizar o seu deterioro f3sico co paso do tempo e manter a autonom3a nas tarefas do d3a a d3a.
- **Bater3as de exercicios de Psicomotricidade:** o programa de psicomotricidade conta cunha bater3a de exercicios f3sicos b3sicos para levar a cabo semanalmente nos grupos, traballando as3 de forma transversal en t3dalas salas e complementando o traballo realizado no programa de psicomotricidade.
- **Aquagym:** este ano volveuse retomar esta actividade na piscina municipal do concello de A Ca3niza, 3 que asiste un grupo de usuarias aut3nomas do centro t3dolos m3rcores.
- **Piscina:** durante a tempada de ver3n (de finais de Xu3o a comezos de setembro), t3dalas tardes f3xose traballo no medio acu3tico na piscina do centro con todas aquelas usuarias que quixeron participar.
- **Hidroterapia:** nos meses de ver3n (de finais de Xu3o a comezos de setembro) sempre que o tempo o permit3a, o fisioterapeuta e o psicomotricista fac3an traballo f3sico espec3fico individualmente na piscina do centro coas usuarias con maiores necesidades de apoio.
- **Rutas de sendeirismo:** este ano lev3ronse a cabo un par de rutas con grupos de usuarias aut3nomas do centro: Andaina do condado Marqu3s de Vizhoja (Arbo), Ruta das Ermidas (Crecente).
- **Paseos exteriores:** sempre que foi posible, f3x3ronse semanalmente longos paseos por fora do centro coas usuarias m3is aut3nomas na marcha, nos cales se percorren algunhas das parroquias m3is pr3ximas ao centro.
- **Baile de Nadal:** como cada ano, elaborouse un baile con motivo das festas de nadal, que posteriormente levaron a cabo as usuarias participantes mediante unha actuaci3n para todo o persoal de centro.



- **Baile de Carnaval:** este ano retomamos a nosa participación no carnaval de A Cañiza. Nesta ocasión participamos cunha coreografía grupal elaborada dende o centro para a que se fixeron ensaios diarios durante un par de meses.
- **Pilates:** este ano 2 usuarias do centro comezaron a participar en sesións de pilates na comunidade.

5. Valoración

Durante o ano 2024, o programa de Psicomotricidade tivo que paralizarse debido á gran carga de traballo que tivemos nestes meses por cambios na organización, novas función dos profesionais que ocuparon gran parte da xornada laboral e distintas situación que se deron no día a día do centro. Isto afectou directamente ós programas, os cales necesitaron tamén unha reestructuración dos grupos e das sesións.

En termos xerais, neste tempo notouse un deterioro significativo nas usuarias, non só a nivel físico, senón tamén a nivel cognitivo en varios casos. Isto ocorre naturalmente polo paso dos anos, pero tamén tivo que ver o parón que sufriron todos os programas, o cal fixo que a tanto a estimulación física como a estimulación cognitiva diaria se vise reducida en grande medida.

Para paliar esta redución de actividade xeral, distribuíronse baterías de exercicios polos grupos para que se traballase diariamente de forma transversal coas usuarias. Con isto conseguíuse que todas as usuarias tivesen algún tipo de estímulo diario (exercicios en sala, roteiros, paseos exteriores, piscina...), aínda que non se puidesen traballar directamente tódolos obxectivos do programa de Psicomotricidade especificamente.

Como conclusión final, a valoración do ano foi positiva xa que, a pesares de que o parón nos programas prolongouse demasiado no tempo, conseguíuse comezar algunhas actividades novas e retomar outras que se deixaran de facer, e tanto o apoio integral como o acompañamento dos proxectos vitais das usuarias quedaron totalmente cubertos.

Área terapéutica

>>



» PROGRAMA DEREITOS

1. Definición

É un dereito acceder ao coñecemento dos propios dereitos e dos dereitos propios.

En xeral, as persoas con discapacidade intelectual, son grandes descoñecedoras dos propios dereitos; avanzouse moito nestes últimos anos co desenvolvemento de novos modelos de intervención e abrigo co crecemento do movemento Autoxestores, grupos de PCDI que se forman e desenvolven na propia autodeterminación e autoxestión; unha co obxecto de defender os seus dereitos no ámbito individual e a outra no ámbito social e como representación dun colectivo.

A realidade de EVD Galicia é que, o coñecemento dos dereitos propios das usuarias, está aínda menos avanzado que o resto da poboación de PCDI como consecuencia de anos de atención baixo modelos baseados no asistencialismo e soamente coidados básicos, e dos efectos da institucionalización na súa calidade de vida e en dimensións tan importantes como a autodeterminación, dereitos e inclusión social.

2. Obxectivos

Obxectivos xerais:

- Coñecer os dereitos que ten unha persoa polo mero feito de “Ser PERSOA”.
- Comezar a defender os dereitos propios no día a día.

Obxectivos específicos:

- Avaliar Pre-inicio taller a percepción individual que teñen as usuarias sobre os seus dereitos.
- Coñecer os documentos máis importantes nos que están reflectidos os dereitos das PCDI.
- Coñecer o Modelo de Calidade de Vida de Shalock e Verdugo e as súas dimensións.
- Coñecer cada un dos dereitos das PCDI.



- Xerar ideas de como dar a coñecer cada dereito das PCDI na nosa casa EVD Crecente.
- Practicar habilidades (sociais, comunicación, asertividade) para defender no día a día os meus dereitos.
- Crear un Grupo de Autoxestoras no centro de EVD Crecente.

Obxectivos operativos:

- Dedicar dúas sesións a coñecer de forma xeral a Convención Internacional sobre os Dereitos da Persoas con Discapacidade da ONU.
- Dedicar dúas sesións a coñecer de forma xeral o Modelo de Calidade de Vida de Shalock e Verdugo.
- Dedicar dúas sesións prácticas sobre cada dereito reflectido na convención da ONU, unha sesión dedicada a coñecer ese dereito e outra dedicada a realizar accións para dalo a coñecer no noso centro, entre compañeiras e PAD.

3. Persoas ás que vai destinado.

O programa está destinado ás persoas residentes en EVD Crecente, mulleres con discapacidade intelectual con idades comprendidas entre os 26 anos e os 75 anos. Un total de 23 persoas organizadas en dous grupos diferentes participaron no programa ao longo do ano 2024.

4. Actividades realizadas

Ao longo do ano 2024 realizáronse 5 sesións por cada un dos 2 grupos entre os meses de abril e xuño. Ao longo das sesións realizáronse as seguintes actividades:

- Todas as persoas residentes contestan na primeira sesión o Cuestionario de Dereitos da Guía de Dereitos de Plena Inclusión.



- Dedicamos 1 sesión a coñecer de forma xeral onde están escritos os dereitos das Persoas con Discapacidade Intelectual.
- Dedicamos 1 sesión a coñecer de forma xeral que é a calidade de vida e as súas dimensións.
- Traballamos cada un dos seguintes dereitos: Igualdade e non Discriminación, Accesibilidade, Dereito á vida, Riscos e Emerxencias Humanitarias e Igual Recoñecemento #ante a Lei utilizando as fichas da Guía de Dereitos de Plena Inclusión.
- Asociamos cada dereito ao seu pictograma.

5. Valoración

O ano 2024 foi un ano de afianzamento de xestión e continuidade do programa debido a dous factores:

- Continuidade do persoal ao cargo
- Afianzamento do cambio organizacional para a mellora da intervención individual das persoas residentes pasando a traballar os obxectivos deste taller dunha forma transversal e individual dentro do Circulo de apoio e grupo de cada residente, tendo como base o seu Plan de Desenvolvemento Individual.

b. Atención Residencial Terapéutica:

Área de Formación básica e instrumental

» PROGRAMA DE HABILIDADES BÁSICAS DA VIDA DIARIA

1. Definición

A vida de calquera persoa con discapacidade depende en gran maneira da contorna que a rodea, particularmente dos tipos de apoios existente. As causas



ambientais poden facilitar ou impedir o crecemento, desenvolvemento, benestar e satisfacción da persoa.

O ámbito das Habilidades da Vida Diaria é un reflexo, en calquera institución como a nosa, da maneira na que se prestan apoios e de como a contorna promociona ou impide o desenvolvemento de habilidades das persoas.

Desta maneira debemos facer fincapé en crear o que Schalock e Kiernan definen como unha contorna saudable, sendo aquel que fomenta por encima de todo o crecemento e desenvolvemento da persoa, que proporciona oportunidades para tal fin, apoiándonos nun acompañamento, unha provisión de apoios baixo uns valores e criterios, baseados na dignidade, a toma de decisións e a participación de cada unha das persoas coas que traballamos.

2. Obxectivos

1. Mellorar a calidade de vida das residentes en EVD Crecente a través de programas e accións dirixidas a promover o desenvolvemento persoal, o benestar e a autonomía, potenciando apoios de calidade.
2. Transformar os servizos cara a unha modalidade de apoios individualizados de calidade.

3. Persoas ás que vai destinado.

O programa está dirixido á totalidade das residentes do centro.

4. Actividades realizadas

- Capacitar ao persoal en habilidades e procedementos específicos para enfocar o seu traballo no apoio directo ás persoas en actividades significativas.
- Xerar fichas individuais de apoio para que estes sexan personalizados e sempre sexan os mesmos independentemente do profesional que os ofrezca.



- Creación dunha liña base para identificar posibles metas de mellora de participación, contribución e relacións da persoa durante as súas AVD. Observando e analizando os niveis de participación da persoa nas súas actividades para atopar as oportunidades de aprendizaxe e así escoller os niveis de apoio e marcar os pasos para seguir.

5. Valoración anual

O programa centrouse sobre todo nos grupos un e tres dos cales son os que teñen maiores necesidades de apoio. Traballouse sobretodo a autonomía na alimentación.

Destacar que valoráronse e conseguíronse novos apoios técnicos para facilitar as ABVD dá maioría das persoas con GNNA.

» ACTIVIDADES DE APOIO EN SERVICIOS

Esta actividade denominámola oficios. Para nos o obxectivo principal é que as residentes teñan a posibilidade de participar nunha actividade significativa do centro, que teñan roles sociais valorados na súa casa e que sexan recompensadas economicamente por esta achega ao funcionamento da entidade.

Para que cada señora no seu PDI poda reflectir as súas preferencias respecto a as actividades ou oficios a realizar no fogar, facendo un seguimento adecuado dos mesmos. Con isto conseguiremos diferentes resultados en función da individualidade de cada señora.



www.evdgalicia.com

